

№ \_\_\_\_\_

**Общество с ограниченной ответственностью  
"Сибирский Завод Трубопроводной Арматуры"  
(ООО "СибЗТА")**



**СИБИРСКИЙ ЗАВОД  
ТРУБОПРОВОДНОЙ АРМАТУРЫ**

**Затвор дисковый поворотный  
межфланцевый  
тип 32ч1р PN 1.6 МПа (16 кгс/см<sup>2</sup>)**

**ЕАС**



## По вопросам продаж и поддержки обращайтесь:

Архангельск +7 (8182) 45-71-35	Кемерово +7 (3842) 21-56-70	Новосибирск +7 (383) 235-95-48	Сочи +7 (862) 279-22-65
Астрахань +7 (8512) 99-46-80	Киров +7 (8332) 20-58-70	Омск +7 (381) 299-16-70	Ставрополь +7 (8652) 57-76-63
Барнаул +7 (3852) 37-96-76	Краснодар +7 (861) 238-86-59	Орел +7 (4862) 22-23-86	Сургут +7 (3462) 77-96-35
Белгород +7 (4722) 20-58-80	Красноярск +7 (391) 989-82-67	Оренбург +7 (3532) 48-64-35	Тверь +7 (4822) 39-50-56
Брянск +7 (4832) 32-17-25	Курск +7 (4712) 23-80-45	Пенза +7 (8412) 23-52-98	Томск +7 (3822) 48-95-05
Владивосток +7 (4232) 49-26-85	Липецк +7 (4742) 20-01-75	Пермь +7 (342) 233-81-65	Тула +7 (4872) 44-05-30
Волгоград +7 (8442) 45-94-42	Магнитогорск +7 (3519) 51-02-81	Ростов-на-Дону +7 (863) 309-14-65	Тюмень +7 (3452) 56-94-75
Екатеринбург +7 (343) 302-14-75	Москва +7 (499) 404-24-72	Рязань +7 (4912) 77-61-95	Ульяновск +7 (8422) 42-51-95
Ижевск +7 (3412) 20-90-75	Мурманск +7 (8152) 65-52-70	Самара +7 (846) 219-28-25	Уфа +7 (347) 258-82-65
Казань +7 (843) 207-19-05	Наб.Челны +7 (8552) 91-01-32	Санкт-Петербург +7 (812) 660-57-09	Хабаровск +7 (421) 292-95-69
Калуга +7 (4842) 33-35-03	Ниж.Новгород +7 (831) 200-34-65	Саратов +7 (845) 239-86-35	Челябинск +7 (351) 277-89-65
			Ярославль +7 (4852) 67-02-35

сайт: [sibzta.pro-solution.ru](http://sibzta.pro-solution.ru) | эл. почта: [szc@pro-solution.ru](mailto:szc@pro-solution.ru)  
телефон: 8 800 511 88 70

## 1. Назначение

1.1 Затвор дисковый поворотный межфланцевый используется в качестве запорного устройства на технических линиях.

## 2. Основные сведения

Таблица 1

Наименование изделия	Затвор дисковый поворотный межфланцевый
Обозначение	32ч1р
Изготовитель	ООО "СибЗТА"

Таблица 2

Наименование параметра	Показатель
Тип присоединения	Межфланцевый
Давление номинальное PN, Мпа (кгс/см <sup>2</sup> )	1,6 (16)
Класс герметичности	А по ГОСТ Р 54808-2011
Рабочая среда	Вода
Температура рабочей среды, °С	Не более 110
Управление	Ручное/механический редуктор/ электропривод

## 3. Материалы основных деталей

Таблица 3

1	Корпус	GGG 40
2	Втулка (подшипник скольжения) вала	PTFE
3	Кольцо уплотнения вала	EPDM
4	Вал	2Cr13
5	Диск	GGG 40 с никелированным покрытием
6	Вкладыш уплотнения (седло)	EPDM
7	Штифт	Углеродистая сталь

## 4. Монтаж и эксплуатация

4.1 Монтаж затвора должен быть осуществлен в месте обеспечивающем беспрепятственный подход к изделию для текущего или планового ремонта и обслуживания.

4.2 Работы выполняемые перед монтажом затвора на трубопровод:

- проверка комплекта поставки;
- изделие без документации к монтажу не допускается;
- осуществить осмотр затвора на предмет механических повреждений;
- осуществить осмотр внутренних элементов на предмет засорения и механических повреждений;
- проверить работоспособность путем открытия и закрытия затвора;

4.3 Действия при монтаже. Установка и монтаж производится между фланцами по ГОСТ 12820-80, 12821-80, при этом выполняются следующие требования:

- тщательная промывка трубопровода;
- осуществляется надежный крепеж затвора стропальным приспособлением;
- стропальный механизм не снимается до окончания полной установки затвора;
- предусматриваются опоры исключающие воздействие на трубопровод;
- прокладки между фланцами не используются;
- установка затвора на трубопроводе должна полностью исключать перекосы и натяжения;
- фланцы располагаются плоско-параллельно по отношению друг к другу, при этом обеспечивается свободное размещение между ними затвора;
- проверить отсутствие забоин, раковин и прочих дефектов на поверхностях фланцев;
- диаметр фланцев должен полностью соответствовать диаметру затвора, в противном случае диск затвора может повредиться, либо может возникнуть деформация седлового уплотнения;
- ЗАПРЕЩАЕТСЯ использовать затвор в качестве МАССЫ при сварочных работах;
- по окончании установки проверить герметичность затвора и болтовых соединений

## 5. Основные технические данные

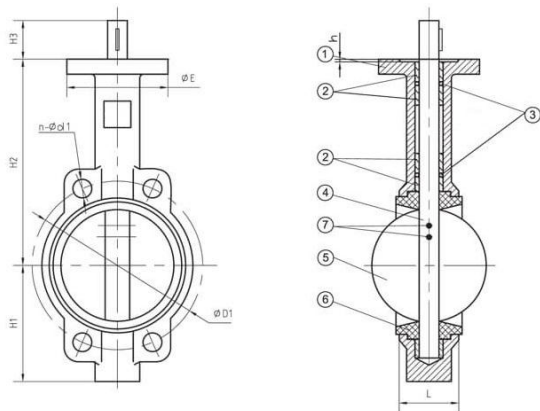


Таблица 4

DN	L	H1	H2	H3	ØD1	n-Ød1	ØE	ØE1	h	Вес, кг
32	32	60	100	29	100	4-18	55	46	-	1,7
40	32	68	139	32	110	4-18	65	50	3	1,7
50	33	80	161	30	125	4-18	65	50	3	2,07
65	36	89	175	30	145	4-18	65	50	3	2,85
80	46	95	181	30	160	8-18	65	50	3	3,28
100	52	114	200	30	180	8-18	90	70	5	4,6
125	56	127	213	30	210	8-18	90	70	5	5,5
150	56	139	226	30	240	8-22	90	70	5	7,5
200	60	175	260	37	295	12-22	125	102	5	12,3
250	68	203	292	37	355	12-26	125	102	8	17,5
300	78	242	337	37	410	12-26	125	102	8	28,0
350	78	267	368	45	470	16-26	125	102	8	35,5
400	102	297	600	51,2	525	16-30	175	140	10	58,0
500	127	368	680	64,2	650	20-33	175	140	10	99,5
600	156	444	562	64,2	770	20-36	210	165	16	182,5
700	165	505,1	623,9	66	840	24-36	300	254	16	300,0
800	190	576	672	66	950	24-39	300	254	16	390,0
1000	216	701	800	142	1170	28-42	300	254	22	760,0
1200	276	844	940	162	1390	32-48	350	298	28	1095,0

## 6. Техническое обслуживание

6.1 Во время эксплуатации затворов необходимо проводить обслуживание, с соблюдением следующих условий:

- обслуживание на рабочем трубопроводе при наличии рабочей среды и давления в системе строго запрещено;
- проведение обслуживания путем периодических осмотров работоспособности затвора;
- при техническом освидетельствовании, а также после планового или текущего ремонта затвор необходимо подвергнуть гидравлическим испытаниям на герметичность по классу А ГОСТ Р 54808-2011.

## **7. Меры безопасности**

- 7.1 Безопасность при эксплуатации достигается четким выполнением требований указанных в настоящем паспорте;
- 7.2 Персонал осуществляющий работы с затвором должен пройти инструктаж по технике безопасности, а также ознакомиться с требованиями настоящего паспорта и инструкциями на объекте. Должен иметь индивидуальные средства защиты;
- 7.3 При монтаже и обслуживании затвора обязательно соблюдение техники безопасности установленной на объекте.

## **8. Хранение и транспортирование**

- 8.1 Условия хранения и транспортирования затвора по ГОСТ 15150;
- 8.2 Затворы доступны для перевозки любым видом транспорта, при соблюдении правил перевозки на данном виде транспорта;
- 8.3 На транспортные средства затворы укладываются на прочные основания (поддоны), при этом они должны быть надежно закреплены;  
Допускается транспортирование без установки на основания, при этом установка на транспортные средства должна исключать возможность перемещения и падения;
- 8.4 При транспортировании и хранении затвор должен быть в закрытом положении;
- 8.5 При транспортировке затвора к месту монтажа должна исключаться возможность загрязнения и попадания посторонних предметов во внутреннюю полость затвора.

## **9. Гарантии изготовителя**

- 9.1 Изготовитель гарантирует соответствие изделия настоящему паспорту и техническим условиям ТУ 28.14.13-004-27104101-2017 в случае соблюдения потребителем условий транспортировки, хранения и эксплуатации.
- 9.2 Гарантийный срок службы 18 месяцев от даты изготовления.
- 9.3 Гарантийная наработка 200 циклов в пределах гарантийного срока эксплуатации.

## **10. Показатели надежности**

Средний срок службы - 10 лет.  
Средний ресурс до замены, циклов - 2000

## **11. Сведения о рекламациях**

11.1 Изготовитель не принимает рекламации если затвор вышел из строя по вине потребителя или несоблюдения указаний, приведенных в настоящем паспорте;

## **12. Комплектность**

- затвор т/ф 32ч1р - 1 шт. ;  
- паспорт - 1 шт.

## **16. Свидетельство о приемке и консервации**

Затвор т/ф 32ч1р изготовлен и принят в соответствии с ТУ 28.14.13-004-27104101-2017 и признан годным к эксплуатации.

Отметка ОТК \_\_\_\_\_  
(подпись) (дата)

Затвор т/ф 32ч1р № см. на обороте

## По вопросам продаж и поддержки обращайтесь:

Архангельск +7 (8182) 45-71-35  
Астрахань +7 (8512) 99-46-80  
Барнаул +7 (3852) 37-96-76  
Белгород +7 (4722) 20-58-80  
Брянск +7 (4832) 32-17-25  
Владивосток +7 (4232) 49-26-85  
Волгоград +7 (8442) 45-94-42  
Екатеринбург +7 (343) 302-14-75  
Ижевск +7 (3412) 20-90-75  
Казань +7 (843) 207-19-05  
Калуга +7 (4842) 33-35-03

Кемерово +7 (3842) 21-56-70  
Киров +7 (8332) 20-58-70  
Краснодар +7 (861) 238-86-59  
Красноярск +7 (391) 989-82-67  
Курск +7 (4712) 23-80-45  
Липецк +7 (4742) 20-01-75  
Магнитогорск +7 (3519) 51-02-81  
Москва +7 (499) 404-24-72  
Мурманск +7 (8152) 65-52-70  
Наб.Челны +7 (8552) 91-01-32  
Ниж.Новгород +7 (831) 200-34-65

Новосибирск +7 (383) 235-95-48  
Омск +7 (381) 299-16-70  
Орел +7 (4862) 22-23-86  
Оренбург +7 (3532) 48-64-35  
Пенза +7 (8412) 23-52-98  
Пермь +7 (342) 233-81-65  
Ростов-на-Дону +7 (863) 309-14-65  
Рязань +7 (4912) 77-61-95  
Самара +7 (846) 219-28-25  
Санкт-Петербург +7 (812) 660-57-09  
Саратов +7 (845) 239-86-35

Сочи +7 (862) 279-22-65  
Ставрополь +7 (8652) 57-76-63  
Сургут +7 (3462) 77-96-35  
Тверь +7 (4822) 39-50-56  
Томск +7 (3822) 48-95-05  
Тула +7 (4872) 44-05-30  
Тюмень +7 (3452) 56-94-75  
Ульяновск +7 (8422) 42-51-95  
Уфа +7 (347) 258-82-65  
Хабаровск +7 (421) 292-95-69  
Челябинск +7 (351) 277-89-65  
Ярославль +7 (4852) 67-02-35

сайт: [sibzta.pro-solution.ru](http://sibzta.pro-solution.ru) | эл. почта: [szc@pro-solution.ru](mailto:szc@pro-solution.ru)  
телефон: 8 800 511 88 70